

Hallazgo Arqueológico de Villa Tiscapa Plantea varias Interrogantes

Clemente Guido Martínez

Historiador

Durante un mes, los arqueólogos del Instituto Nicaragüense de Cultura (INC), de la Alcaldía Municipal de Managua (ALMA) y de la Universidad Nacional Autónoma de Nicaragua (UNAN), se han dado a la tarea de rescatar más de 110 evidencias cerámicas y líticas de las comunidades indígenas de Managua, encontradas fortuitamente hace un mes mientras se realizaban zanjos para meter cables eléctricos para el nuevo Estadio Nacional de Beisbol. El Sitio ubicado a 500 metros de la Universidad Nacional de Ingeniería (UNI), se conoce como Sitio Villa Tiscapa, por su cercanía con esta colonia militar.



Toda la zona es conocida por los constante hallazgos arqueológicos que se dan en la misma, y la población indígena que habitaba dicho lugar estaba directamente relacionado con la Laguna de Tiscapa. El borde sur de esta laguna

se encuentra a menos de un kilómetro del sitio. La cerámica descubierta está integrada principalmente por urnas funerarias del tipo Sacasa estriado y muchas cerámicas de ofrendas asociadas a las urnas. La cantidad de urnas y cerámicas del tipo Papagayo ha impresionado a los más expertos.



Una de las evidencias que más ha llamado la atención de los arqueólogos es una vasija funeraria tipo zapatera que está en posición lateral, no con la boca de la urna hacia el cielo, sino hacia el norte, y a su lado una bola de piedra. Se estudiarán las evidencias óseas del individuo que estaba sepultado en la urna, para determinar científicamente si se asocia a un jugador de la pelota o no. Si se comprueba que es un jugador de la pelota, estaríamos ante un hallazgo de los más importantes realizados en Managua en las últimas décadas, pues obligaría a los arqueólogos Mesoamericanos a replantearse el tema de la inclusión o exclusión de Managua en el área Mesoamericana.



El rescate todavía continúa, una o dos semanas más según los cálculos de los arqueólogos, y entonces se pasará a los análisis de laboratorio, para dar conclusiones científicas de la población que habitaba esa zona y sus características culturales.

Por el momento lo que se puede asegurar es que este grupo podría haber estado vinculado a los Chorotegas que habitaron Managua desde los años 800 d.C. hasta la llegada de los españoles, quienes sostuvieron una violenta guerra de conquista contra estas comunidades de Managua, llegando al casi exterminio de las comunidades Chorotegas de la ahora Capital de Nicaragua.

TIPO: SACASA ESTRIADO

PRINCIPALES RASGOS/ MODOS DIAGNÓSTICOS:

1. Áreas no engobadas con estriado o brochado hecho después de la cocción.



2. Decoración de formas de vida (especialmente animales), tiras aplicadas y muescado.



3. Bordes en rojo.



POSICIÓN CRONOLÓGICA:

Rango de fecha: 1000 -1520 d.C.

Norweb (1964:559) menciona este tipo y lo describe brevemente en su informe "Ceramic Stratigraphy in Southwest Nicaragua". Lothrop (1926:254 – 57) describe este tipo como vajilla Zapatero. Healy (1980:215) basada en una muestra en Rivas.

DESCRIPCIÓN

Formas:

6. ~~Tecomate~~



7. Urnas en forma de zapato



1. Ollas de borde exverso y ensanchado. Algunos bordes llevan pintura roja. Aros o bases anulares son característicos.
2. Escudillas de fondo aplanado, de paredes ensanchadas y de borde cuadrado, es la siguiente forma más común. El exterior y el borde están engobados en rojo.
3. Formas adicionales como botellas.
4. Vasijas semejantes a tecomates.
5. Urnas en forma de zapato con borde de forma hexagonal.

Soportes: Aros o bases anulares.

Apéndices: Pastillaje formando motivos zoomorfos

Acabado de superficie:

Las Ollas del tipo Sacasa fueron raspadas en el interior y muestran brochado y estrías en el exterior, mientras que las escudillas presentan brochado en el exterior y la superficie interior tiene un engobe rojo pulido.

La decoración modelada se observa primeramente en las escudillas (son comunes las formas de animales engobadas en café rojizo y oscuro pulido) y en las urnas funerarias en forma de zapato (formas abstractas de animales hechas

con tiras de pastillaje con muescado no engobados ni pulidas). Los animales representados mas frecuentes son pecareis, agoutis, murciélagos y jaguares gruñendo).

Tiras aplicadas, frecuentemente con muescado, están dispuestas en espiral o en largos círculos. Otros modelados se usaron para grabar ojos de manera tosca, cejas y otros rasgos faciales, como también, nudos redondos, botones, etc. Las estrías forman la decoración dominante, sin embargo, estas parecen haber sido hechas con instrumentos tipo brocha con numerosas cerdas fuertes (semejando un cepillo de ropa). Este instrumento para raspar con suavidad la superficie sin engobe antes de la cocción. El conjunto de estrías tiende a correr horizontalmente alrededor de la vasija. Frecuentemente denotan marcas de estrías en distintas direcciones, sugiriendo que la técnica del brochado fue usada para cubrir totalmente a Sacasa, modelado con rapidez y sin un cuidado meticuloso.

SIGNIFICADO CULTURAL

Sacasa fue una Cerámica importante a inicios del Periodo Policromo Medio y continuando a través de los periodos tardíos de Rivas. Esta cerámica parece haber tenido múltiples usos. La abundancia de este tipo (frecuentemente mas del 50% de los materiales excavados en un nivel) demuestra que tuvo una función específica. El poco cuidado del artesano y las numerosas áreas ahumadas confirman esta idea.

Fuera de la función utilitaria, Sacasa parece haber tenido importancia como cerámica funeraria. Muchas de las urnas funerarias de Sacasa, encontradas por Bransford, carecían de bordes, lo que sugiere que estos pudieron ser removidos a la hora de poner el cuerpo del difunto en el interior, mostrando como estas vasijas no siempre fueron diseñadas como féretros (Lothrop 1926: 254).

De 160 urnas encontradas por Bransford, cerca de 100 tenían forma de zapato, y la mayoría eran vasijas Sacasa Estriado.

Lothrop (1926: 254) escribió "esta forma (Zapato) cierto es que se deriva de las ollas efigies aviformes; apareciendo con aspectos mas naturalísticos de la cerámica de las tierras altas de Costa Rica; ha tenido una amplia distribución hacia el norte, que abarca Honduras, Guatemala, México y el Valle medio del Mississippi; por el sur se ha extendido tan lejos como Ecuador, Perú y Argentina".

Un numero de escritores recientemente han sacado a luz este debate sobre esta forma peculiar (Dixon 1963; Varner 1974, 1976, Sisson 1975; Beals (1976)

Sacasa Estriado se inicia en el Policromo Medio, marcando un corte con las tradiciones tempranas. Llego a ser el mas común (e importante) tipo utilitario de la Fase Apompua hasta la conquista Española. Bransford encontró Sacasa Estriado

acompañado de escudillas Luna Policromo, lo que indica la contemporaneidad de ambos tipos.

Lothrop (1926: 254) menciona cuentas de vidrios, como ejemplo de comercio europeo, encontrados en estas urnas funerarias, reforzando la noción de su posición cronológica tardía.

TIPO: PAPAGAYO POLICROMO

VARIEDAD: PAPAGAYO

PRINCIPALES RASGOS / MODOS DIAGNÓSTICOS:

1. Líneas onduladas blancas pintadas, sobre una banda negra, en el interior de la vasija, dando un aspecto de color gris.



2. Motivo de escorpión pintado sobre un friso de la pared interior.



3. Decoración exterior.



POSICIÓN CRONOLÓGICA:

Rango de fecha: 1000 – 1300 d.C.



En Rivas la variedad Papagayo surge y alcanza su máxima popularidad en la Fase la Virgen, segunda parte del Policromo Medio y el Policromo Tardío (Healy 1980:169).

En la Bahía Culebra es una variedad que también tiene su surgimiento y máximo desarrollo en la Fase Monte del Barco (Accola 1978^a) correspondiente a La Virgen en Rivas.

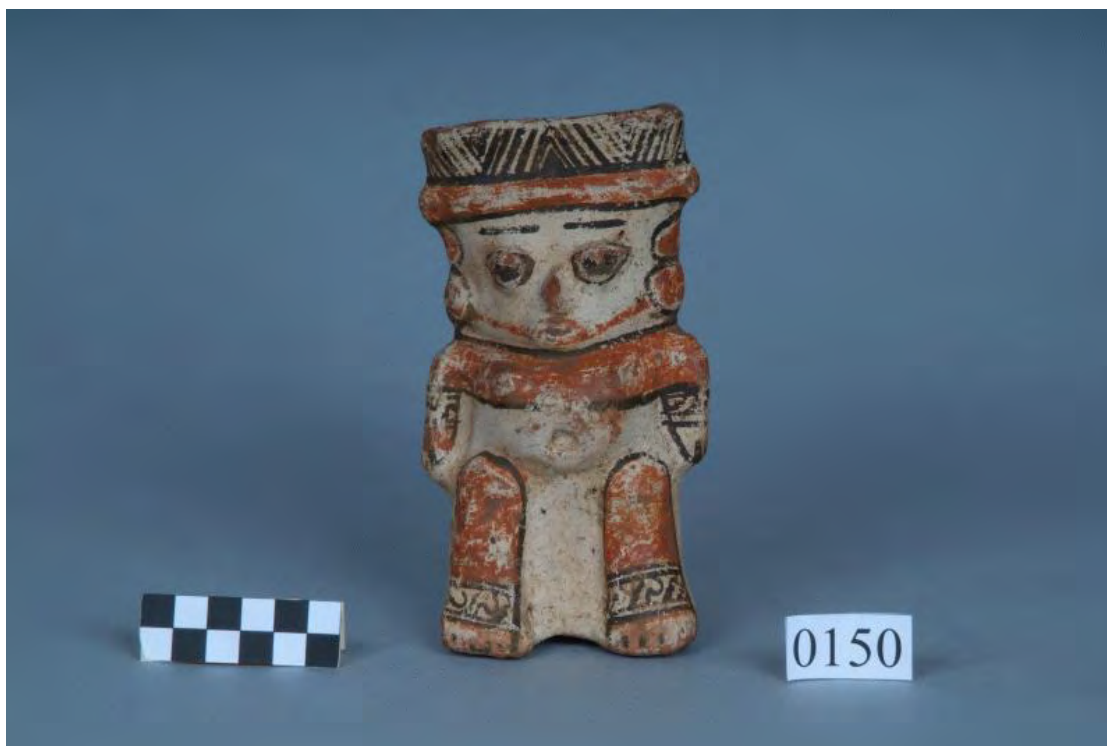
En el Valle del Tempisque, la asociación de esta variedad en contextos funerarios del sitio La Ceiba con las Variedades Mandador y Serpiente, y el tipo Potosí Aplicado variedad santos confirma su ubicación en la segunda parte del Policromo Medio, Fase Palo Blanco B (Guerreo y Blanco 1987). Posiblemente la presencia de la variedad se extiende un poco, como lo sugiere Healy.

HISTORIA DE LA VARIEDAD:

Norweb (1964:559) nombra y describe brevemente la variedad. Healy (1974,1980:167 – 170) define la variedad Papagayo. Accola (1978b) incluyó **cerámica de esta variedad como "variedad tardía" del tipo Papagayo.**

DESCRIPCIÓN:

Formas:



1. Escudillas hemisféricas simples, muy raras veces con base de pedestal (Healy 1980: Fig.69; Accola 1978b: Fig. 10 a, c).

Soportes:

1. De pedestal

Acabado de superficie:

Las vasijas de esta variedad fueron engobadas en ambas superficies con el clásico color blanco o crema de Papagayo Policromo.

Exterior: La decoración exterior está constituida por una banda anaranjada horizontal ancha (6 – 11 mm) sobre el borde, generalmente delimitado en ambos lados por una línea negra. Bajo esta se coloca una serie (2 – 4) de bandas horizontales negras y naranjas (Healy 1980: Fig. 69 Medio).

Sobre la última banda, se desprenden triángulos invertidos círculos o semicírculos pintados en anaranjado (Healy 1980: Fig. 69; Lothrop 1926 Vol. I: P1. LXXIV b) que algunas veces presentan otro círculo pintado en el medio, todos pintados en el color naranja. Estos diseños se colocan espaciadamente.



Interior: La decoración interior es bastante regular. Sobre el borde se coloca una banda de cuadros pintados en anaranjado y Blanco (del engobe) delimitados por líneas negras verticales. Las banda en su conjunto está delimitada por un par de líneas horizontales (Healy 1980; Fig. 69; Accola 1978b: Fig. 10c.)

A veces la banda de cuadros se sustituye por una de triángulos invertidos (Accola 1978b: Fig. 10^a). Un friso de motivos repetidos se coloca bajo esta. Los motivos incluyen: Siluetas de escorpión pintadas en negro (denominado por Lothrop 1926 Vol. I: 171 – **172, "Motivo de escorpión"**), **perfiles en negro, algunas veces con círculos rellenos en anaranjado dentro de ellas.**

Estos motivos se colocan alternativamente en el friso que tiene como base el color blanco del engobe. Círculos pequeños y líneas punteadas en anaranjado, se aplican a veces alrededor de los motivos (Day 1984:138; Lothrop 1926 Vol. I: Lám. LXVIIIa; LXXIVa).

Este friso generalmente está delimitado por dos franjas horizontales negras (una a cada lado del friso) con una línea ondulada blanca sobre ellas, dando un color gris perla (Healy 1980:168), o también por líneas horizontales negras y anaranjadas. Dos bandas anaranjadas circulan en el fondo de la escudilla (Accola 1978b: fig. 10c).

SIGNIFICADO CULTURAL:

La variedad Papagayo ha sido recuperada en contextos funerarios (Bransford 1881: fig. 107, # 22, 400) como habitacionales de la Gran Nicoya.

Esta variedad tiene un patrón de decoración muy estandarizado. El motivo **de "escorpión" es exclusivo y diagnóstico de la variedad, y Day (1984:140) piensa** que está ligado al culto de una deidad de México central, mostrando una vez más la fuerte relación de los motivos de Papagayo con Mesoamérica

Papagayo es una variedad con una amplia distribución espacial en la gran Nicoya. Sweeney (1975) señala como junto con Mandador es la variedad de más presencia en la muestra de Chahuite Escondido y Huerta del Aguacate.

El mismo fenómeno se ha observado en Nacascolo (Salgado y Calvo 1983; Salgado c.p) lógicamente en la segunda parte del Medio, y posiblemente se así en toda la Bahía Culebra.

En la Hacienda Tempisque, esta variedad constituyo junto con Mandador y Fonseca una de las principales variedades de Papagayo (Day 1984).

En Rivas, son Mandador y Manta las principales variedades de la segunda parte del Policromo Medio, pareciera por lo tanto que la variedad Papagayo tiene una distribución homogénea en el Istmo de Rivas y la costa noroeste de Guanacaste (en cuanto a cantidad), aunque esa concentración en su distribución geográfica deberá ser corroborada o aclarada con futuras excavaciones en la Gran Nicoya.

También tiene importancia la variedad Papagayo como un marcador cronológico confiable de la segunda parte del Policromo Medio.



CREDITOS

Las descripciones de las cerámicas Sacasa estriado y Papagayo y las ilustraciones fueron reproducidas de [Mi Museo](#)

Las fotografías de la cerámica encontrada en Tiscapa son de Clemente Guido Martínez.

La fotografía con trabajadores presentes fue publicada en El nuevo Diario del 17 de junio de 2017. ■